

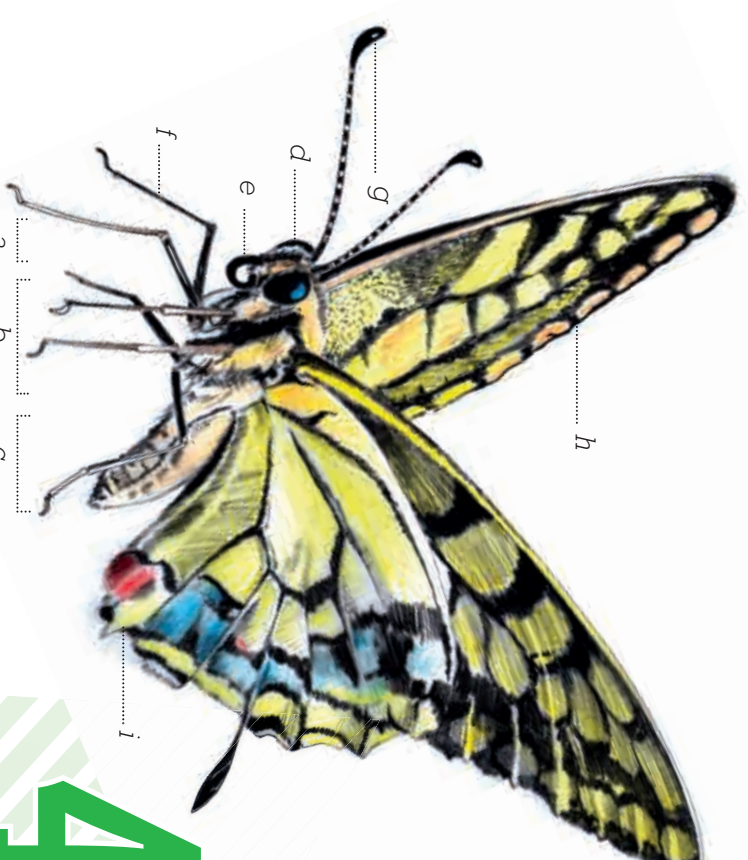


L'étude de la biodiversité est devenue un enjeu majeur et s'est progressivement décalée des milieux naturels vers les zones urbanisées. Les travaux sur les Rhopalocères (Papillons de jour) réalisés à Marseille dans les parcs urbains ont mis en évidence une diminution du nombre des espèces et des individus de la périphérie vers le centre ville.

Afin de décrire, de comprendre et de suivre sur le long terme l'évolution de cette biodiversité urbaine, le Laboratoire-Population-Environnement-Développement (LPEd) a mis en place, en 2012, un dispositif expérimental de recherche : le Parc Urbain des Pailillons (PUP). Sur une ancienne parcelle agricole d'un hectare, une zone d'attraction pour les papillons a été aménagée afin de mieux comprendre l'influence des pratiques de gestion et de voir si de nouvelles espèces pourraient s'installer en ville.

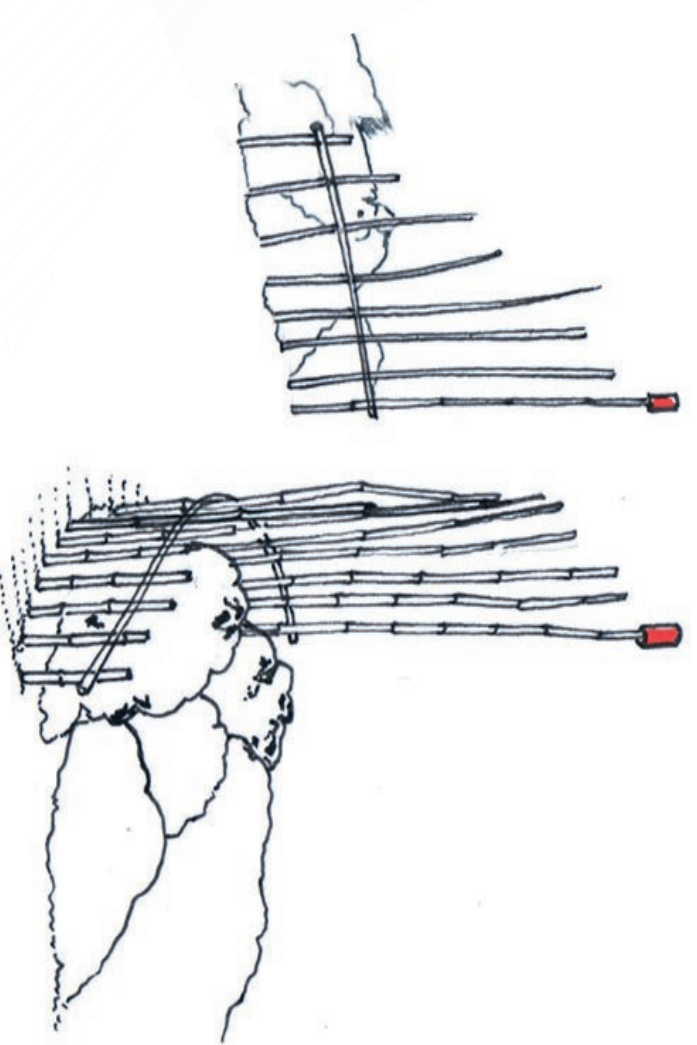
Le Parc Urbain des Pailillons se veut donc un paradis pour papillons citadins, mais il constitue aussi un lieu de formation, de médiation et d'échanges où seront sensibilisés scolaires, étudiants et grand public à la biodiversité urbaine.

## MORPHOLOGIE DU PAILLON



a. Tête ; b. Thorax ; c. Abdomen ; d. Yeux à facettes ; e. Trompe ; f. Pattes ; g. Antennes ; h. Aile antérieure ; i. Aile postérieure

## L'AMÉNAGEMENT DU PUP

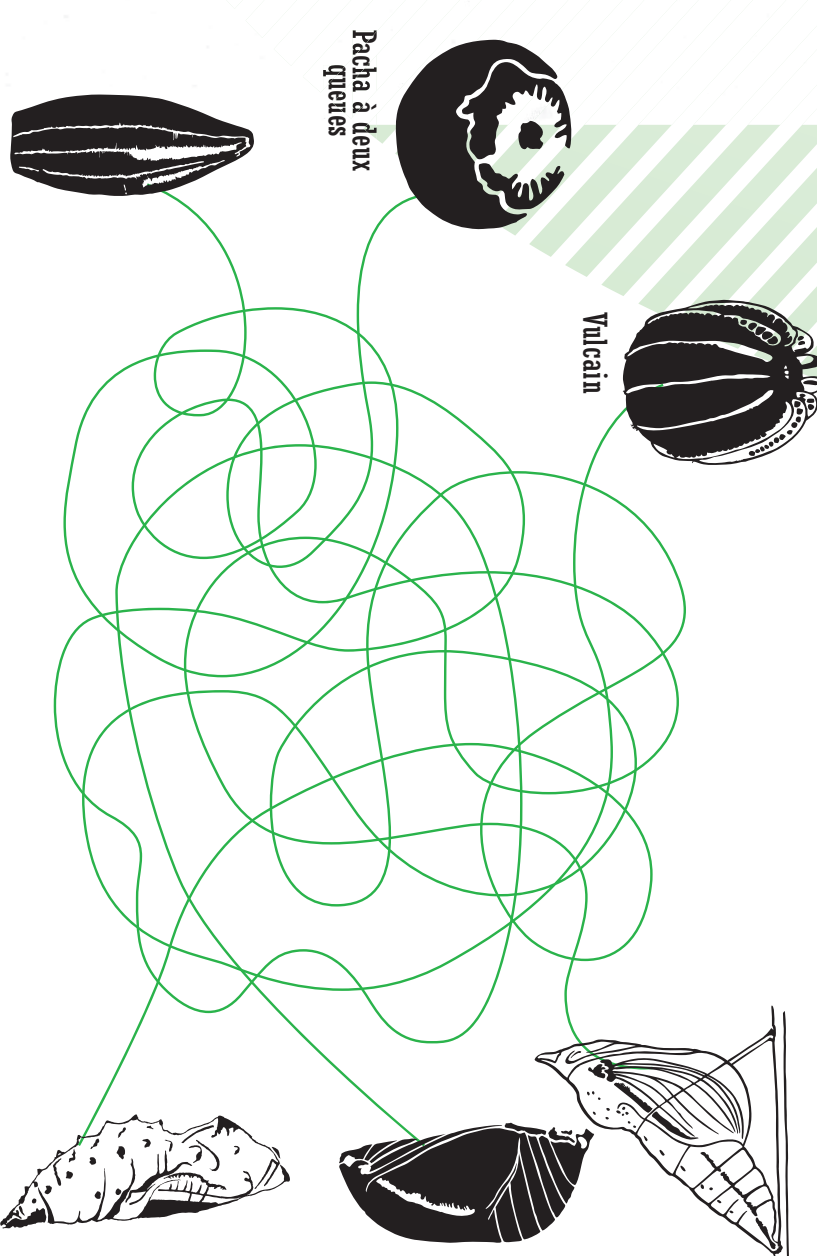


Pour attirer les papillons, il faut leur offrir des espaces de vie très diversifiés : des plantes-hôtes pour l'alimentation des chenilles, des plantes nectarifères variées constituant de véritables buvettes florales pour les imagos (papillons), sans oublier des coins de nature plus sauvages qui serviront d'abris en hiver.

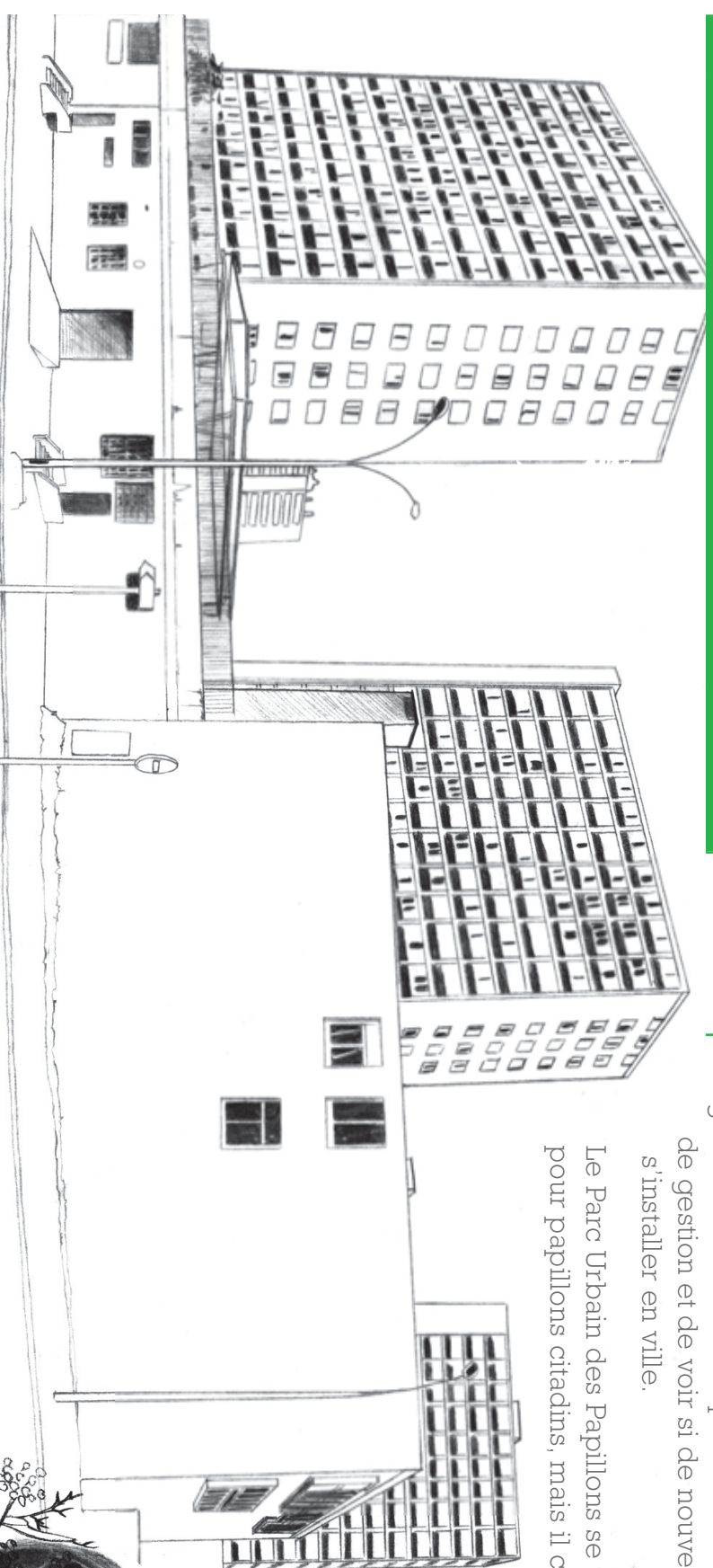
Tous ces éléments se retrouvent dans l'aménagement léger mis en place et faisant appel à des techniques simples, gestes agricoles et ancestraux. Ainsi se mêlent tressages, piquets et palissades qui délimitent les massifs... Les éléments employés pour cet aménagement sont des matériaux naturels racontant aussi l'histoire de cette ancienne ferme de la bastide (boite de paille...).

L'entretien du lieu est assuré par les élèves du Lycée Agricole des Calanques ce qui contribue à former les futurs gestionnaires d'espaces verts à des modes de gestion qui préservent la biodiversité et favorisent l'implantation et le maintien de cette nature urbaine.

## Diversités de formes



Les chenilles ont emmêlé leurs fils de soie avant de se transformer en chrysalide. Peux-tu les aider à retrouver les oeufs dont elles sont issues ?



Dessins : Stéphane Brisset / SAFI [asso@safr.free.fr](mailto:asso@safr.free.fr)  
Graphisme : Laetitia Cordier / [www.lesdixchaits.com](http://www.lesdixchaits.com)

fourni les espèces végétales plantées.

des Pailillons de Digne-les-Bains®) aidée d'un horticulteur, spécialiste dans l'élevage des Lépidoptères a sélectionné et

13014 Marseille

### Visites exclusivement sur rendez-vous :

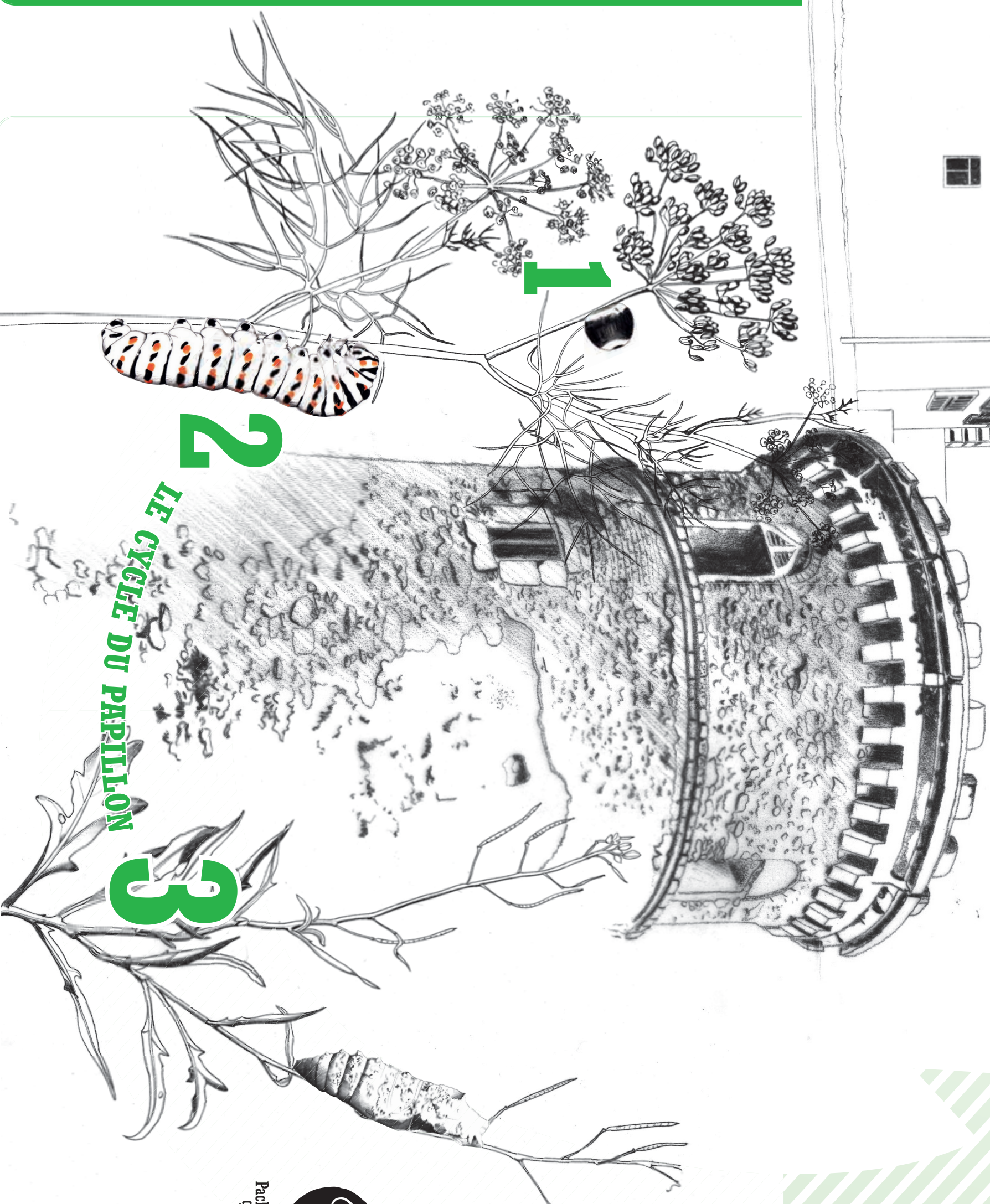
information.pup@gmail.com

### Contactez nous sur :

lped.org

### Retrouvez toutes les informations du PUP sur :

## 2 LE CYCLE DU PAILLON



# PLANCHE COLLECTION



## Piéride du chou

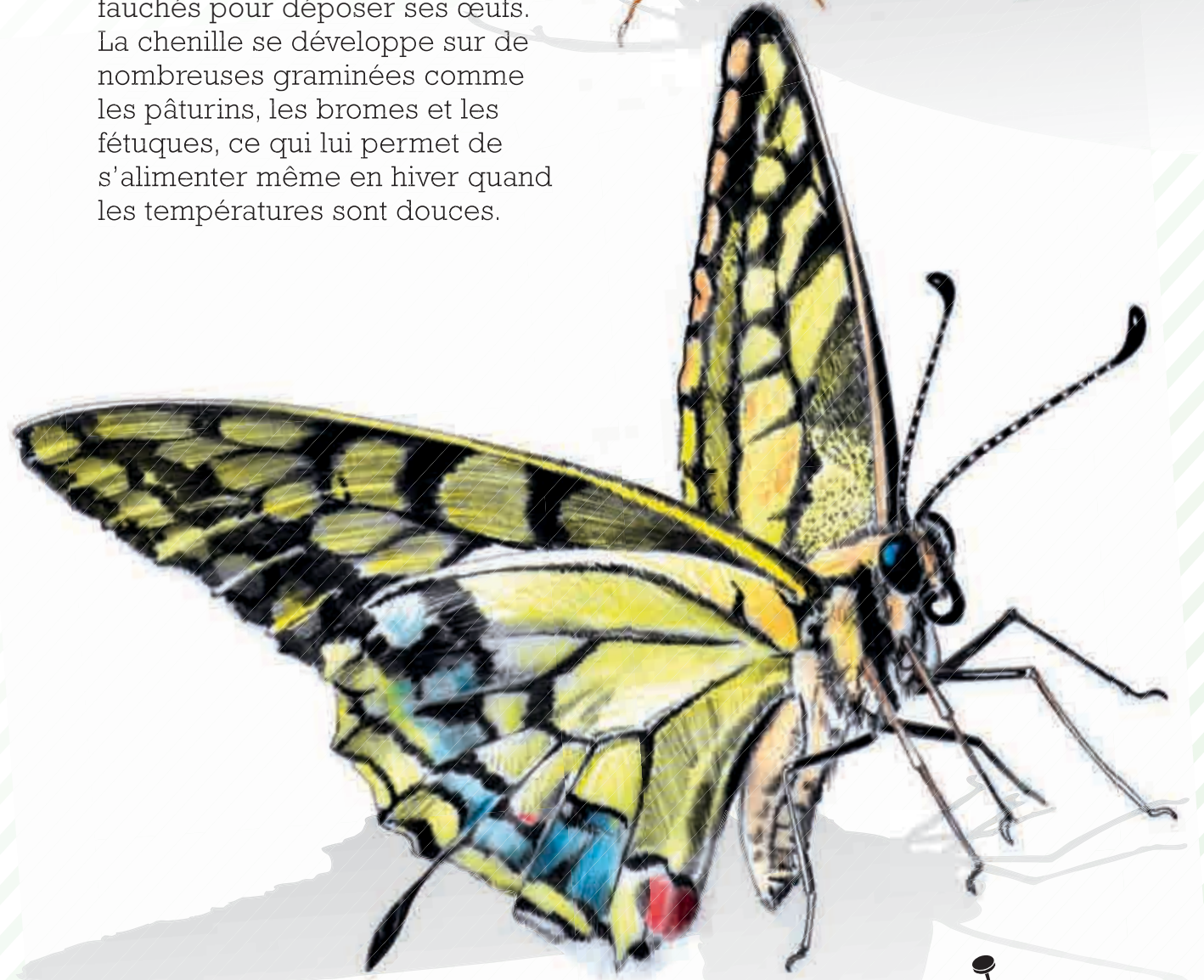
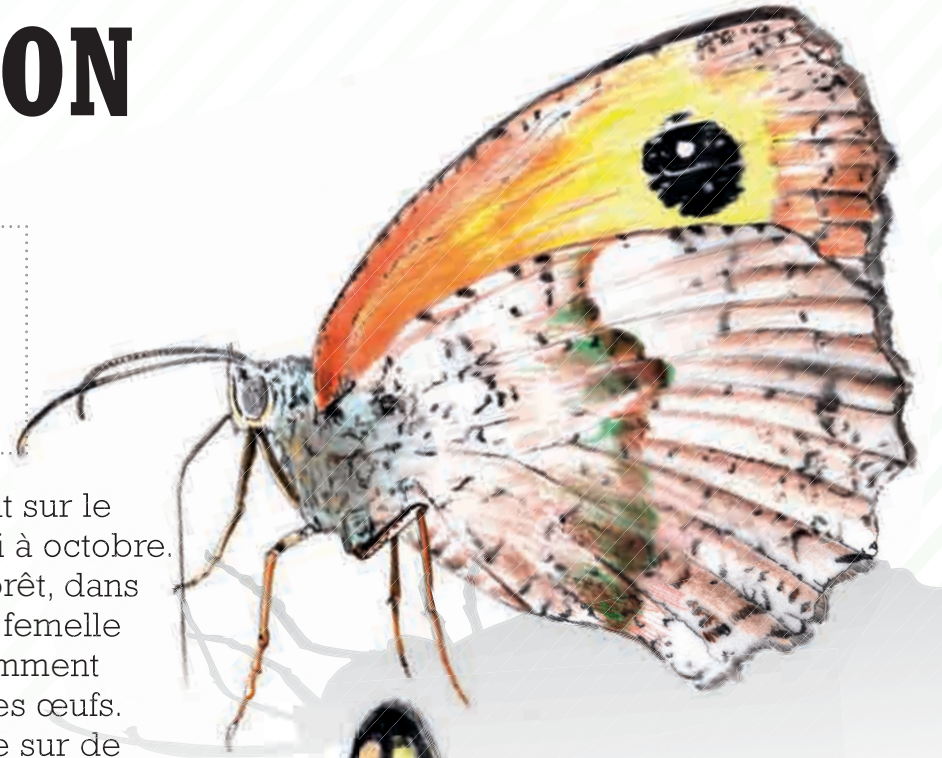
*Pieris brassicae*  
Pieridae

Papillon courant que l'on rencontre dans les potagers, les cultures et les friches agricoles, il s'observe de mars à novembre. La femelle dépose ses œufs groupés sous les feuilles des plantes-hôtes des chenilles; les Brassicacées comme les choux, les moutardes et l'alliaire. La Piéride du chou comme celle de la rave (*Pieris rapae*) sont des espèces que l'on retrouve dans les lieux où l'homme est présent (anthropophiles).

## Myrtil

*Maniola jurtina*  
Nymphalidae

Papillon le plus abondant sur le PUP, on l'observe de mai à octobre. Commun en lisière de forêt, dans les friches et prairies, la femelle recherche les prés récemment fauchés pour déposer ses œufs. La chenille se développe sur de nombreuses graminées comme les pâturins, les bromes et les fétuques, ce qui lui permet de s'alimenter même en hiver quand les températures sont douces.



## Machaon

*Papilio machaon*  
Papilionidae

Largement répandu mais rarement abondant, ce grand voilier s'observe de mars à octobre. La chenille, de couleurs vives, s'alimente d'Apiacées comme le Fenouil (*Foeniculum vulgare*) ou la Férule (*Ferula communis*). Inquiétée, elle fait saillir de sa tête une corne orange bifide : l'osmeterium. De tailles similaires, en vol il peut se confondre avec le Flambe (*Iphiclides podalirius*).

## Pacha

*Charaxes jasius*  
Nymphalidae

C'est le plus grand papillon de jour d'Europe que l'on souhaite voir s'installer sur le PUP. Pour l'attirer nous avons introduit la plante-hôte de sa chenille : l'Arbousier (*Arbutus unedo*). Il vole de mai à septembre. Papillon territorial, de son poste de guet, le tronc d'un arbre ou d'un arbuste, il surveille son domaine et chasse les intrus.

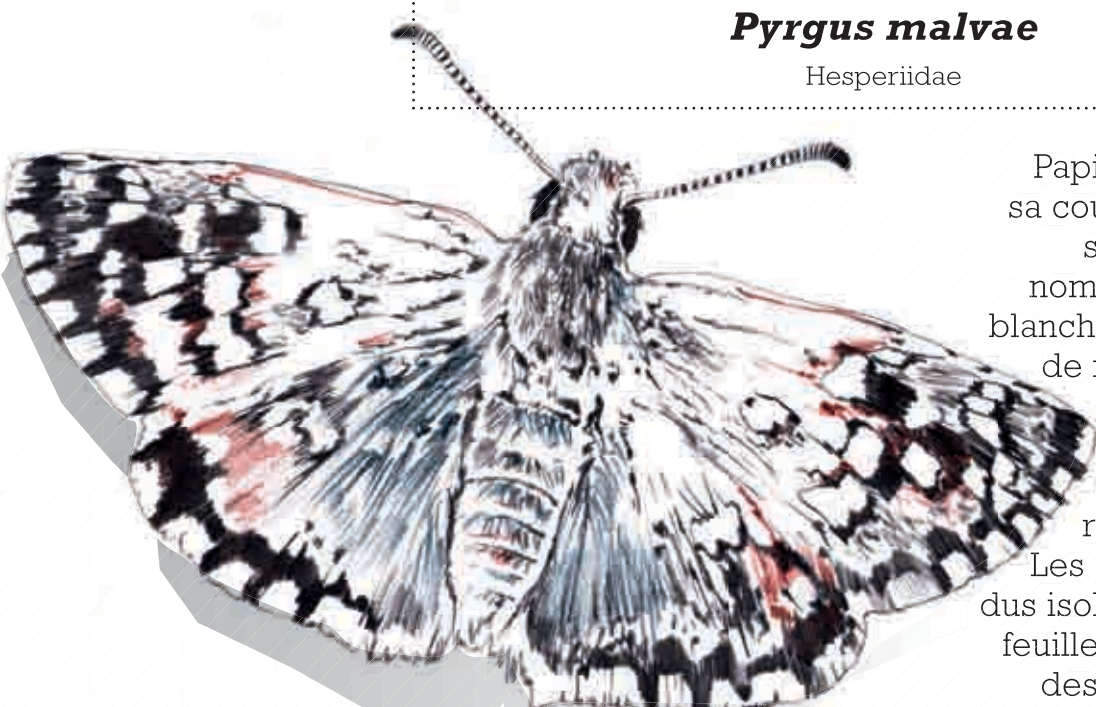
C'est pour cela qu'on observe rarement plus d'un ou deux individus.



## Hespéride de la mauve

*Pyrgus malvae*  
Hesperiidae

Papillon discret par sa couleur, gris-brun sombre avec de nombreuses taches blanches. S'observant de mars à octobre, il est difficile à capturer car son vol est rapide et rasant. Les œufs sont pondus isolément sous les feuilles de Potentilles des prairies et des pelouses que ce papillon affectionne.



## Brun des Pélargoniums

*Cacyreus marshalli*  
Lycaenidae

Papillon exotique, d'Afrique du sud, la chenille se nourrit exclusivement de plantes horticoles, les Pélargoniums. Il vole de mars à novembre dans les parcs et jardins où se trouvent les plantes-hôtes sur lesquelles il cause des ravages. En effet le papillon pond à la base des bourgeons floraux que la chenille consomme, puis elle creusera des galeries dans les tiges pour se protéger.

